



АГЕНТСТВО ПО РАЗВИТИЮ
ЧЕЛОВЕЧЕСКОГО КАПИТАЛА
НА ДАЛЬНЕМ ВОСТОКЕ И В АРКТИКЕ



НАВИГАТОР ВОСТРЕБОВАННЫХ ПРОФЕССИЙ В ПРИМОРСКОМ КРАЕ 2020-2026

2020 год



СОДЕРЖАНИЕ

| | |
|--|----|
| ВВЕДЕНИЕ | 3 |
| ГЕОГРАФИЧЕСКОЕ ПОЛОЖЕНИЕ | 4 |
| СОЦИАЛЬНО-ЭКОНОМИЧЕСКОЕ ПОЛОЖЕНИЕ | 5 |
| ПЕРСПЕКТИВЫ РОСТА | 6 |
| ВОСТРЕБОВАННЫЕ СПЕЦИАЛЬНОСТИ | 7 |
| ТРАНСПОРТ И ЛОГИСТИКА | 8 |
| МАШИНОСТРОЕНИЕ | 10 |
| СТРОИТЕЛЬСТВО И ПРОИЗВОДСТВО СТРОИТЕЛЬНЫХ МАТЕРИАЛОВ | 12 |
| СЕЛЬСКОЕ ХОЗЯЙСТВО И ПИЩЕВАЯ ПРОМЫШЛЕННОСТЬ | 14 |
| РЫБОЛОВСТВО И АКВАКУЛЬТУРА | 16 |
| ТУРИЗМ И СЕРВИС | 18 |
| ЛЕСНАЯ ПРОМЫШЛЕННОСТЬ | 20 |
| МЕТОДОЛОГИЯ | 22 |
| ОБ АГЕНТСТВЕ | 23 |

ВВЕДЕНИЕ

Навигатор востребованных профессий — регулярно обновляемый путеводитель по рынку труда и наиболее востребованным профессиям на Дальнем Востоке России, подготовленный с учетом приоритетных направлений развития региона в среднесрочной перспективе.

При подготовке навигатора Агентство по развитию человеческого капитала на Дальнем Востоке и в Арктике провело всесторонний анализ информации о реализуемых и планируемых инвестиционных проектах в разных отраслях экономики региона на период 2020-2026 гг., оценило возможный потенциал роста занятости по отраслям и отдельным специальностям. Большое внимание уделено возможностям профессиональных образовательных организаций региона по удовлетворению растущего спроса компаний и организаций на квалифицированных специалистов.

Данный навигатор станет надежным помощником как для школьников в выборе профессии, так и для абитуриентов — в подборе учебного заведения. Он также будет полезен работодателям в планировании кадровой стратегии, центрам занятости населения и образовательным учреждениям.



Навигатор востребованных профессий в Приморском крае в 2020-2026 гг. содержит актуальную информацию о текущей ситуации на рынке труда и прогнозируемой динамике роста занятости по отраслям с учетом перспектив развития края и его географического положения.

Особое внимание в навигаторе уделено возможностям получения качественного высшего и среднего профессионального образования в профессиональных образовательных организациях Приморского края по наиболее востребованным промышленностью специальностям. Для жителей других регионов, желающих связать свою жизнь с Приморским краем, будет полезна информация о наличии общежитий для иногородних.





ГЕОГРАФИЧЕСКОЕ ПОЛОЖЕНИЕ

- Приморский край располагается на площади **165 тыс. квадратных километров** и по этому показателю занимает 22-е место среди субъектов Российской Федерации.
- На севере Приморский край граничит с Хабаровским краем, на западе — с Китайской Народной Республикой, на юго-западе — с Корейской Народно-Демократической Республикой, с юга и востока омывается Японским морем.
- Расстояние от Москвы до столицы Приморского края Владивостока по автодорогам составляет 9172 километра. На пассажирском самолете это расстояние преодолевается примерно за 8,5 часов.
- **Общая протяженность границ Приморского края** составляет **3 тыс. километров**, из которых почти половина проходит по морю. Наибольшая протяженность края (от устья реки Туманной до истоков реки Самарги) составляет около 900 километров, наименьшая (от долины реки Уссури до побережья Японского моря) — около 280 километров. Самой высокой вершиной края является гора Аник высотой 1933 метра над уровнем моря.
- В Приморском крае около 60 тыс. рек общей протяженностью более 140 тыс. км. Крупнейшие из них: Уссури (897 км), Туманная (549 км), Бикин (560 км), Большая Уссурка (440 км) и Арсеньевка (294 км). На юго-западе края находится крупное озеро Ханка, по нему проходит граница с КНР.



12 городов



27 поселков
городского типа



620 сельских
населенных пунктов



6 заповедников



13 заказников



4 национальных
парка



Более **26** тыс. га —
общий земельный
фонд заказников



12 тыс. га земли
лесного фонда



140 тыс. км —
общая протяженность
рек



СОЦИАЛЬНО-ЭКОНОМИЧЕСКОЕ ПОЛОЖЕНИЕ

Население Приморского края по состоянию на 1 января 2020 года составляет порядка **1,9 миллиона человек**, по этому показателю регион занимает 26-е место среди субъектов Российской Федерации. Большую часть (52,8%) составляет трудоспособное население в возрасте от 15 лет и старше.

В Приморском крае реализуется Программа социально-экономического развития до 2030 года, в которой определены приоритетные направления развития: транспортно-логистический, агропромышленный, туристский, горно-металлургический и горно-химический секторы, нефтегазовая и нефтехимическая промышленность, машиностроение, рыбохозяйственный и лесопромышленный комплексы.



| Показатель | РФ | ДФО | Приморский край |
|---|-----------|--------|-----------------|
| Численность населения, тыс. чел. | 146 748,6 | 8169,2 | 1895,9 |
| Среднегодовая численность занятых в экономике, тыс. чел. | 71 065 | 3955 | 939 |
| Уровень безработицы, % | 4,6 | 6,0 | 5,2 |
| Доля населения с доходами ниже величины прожиточного минимума, % | 12,3 | 15,1 | 13,5 |
| Отношение доходов населения к стоимости фиксированного набора потребительских товаров и услуг | 1,99 | 2,03 | 2,02 |
| Среднемесячная номинальная начисленная заработная плата работников организаций, тыс. руб. | 47,9 | 56,5 | 46,9 |





ПЕРСПЕКТИВЫ РОСТА

В условиях опережающего развития экономики Дальнего Востока рынок труда Приморского края к 2026 году ожидает существенный рост занятости по ряду отраслей.

Прогноз роста занятости в ключевых отраслях экономики Приморского края до 2026 г.



Транспорт и логистика

64 961

+1-5%



Машиностроение

38 300

+20-30%



Строительство и производство строительных материалов

30 293

+10-20%



Сельское хозяйство и пищевая промышленность

19 702

+30-40%



Рыболовство и аквакультура

14 983

+30-40%



Туризм и сервис

11 418

+20-30%



Лесная промышленность

10 690

+5-10%

■ Среднесписочная численность персонала за 2019 год

■ Прирост занятости, %

▲ Опережающий рост (свыше 20%)

▲ Интенсивный рост (10-20%)

▲ Умеренный рост (до 10%)

Значительный рост рынка труда ожидается:



в сельском хозяйстве
и пищевой промышленности



в рыболовстве
и аквакультуре



в машиностроении

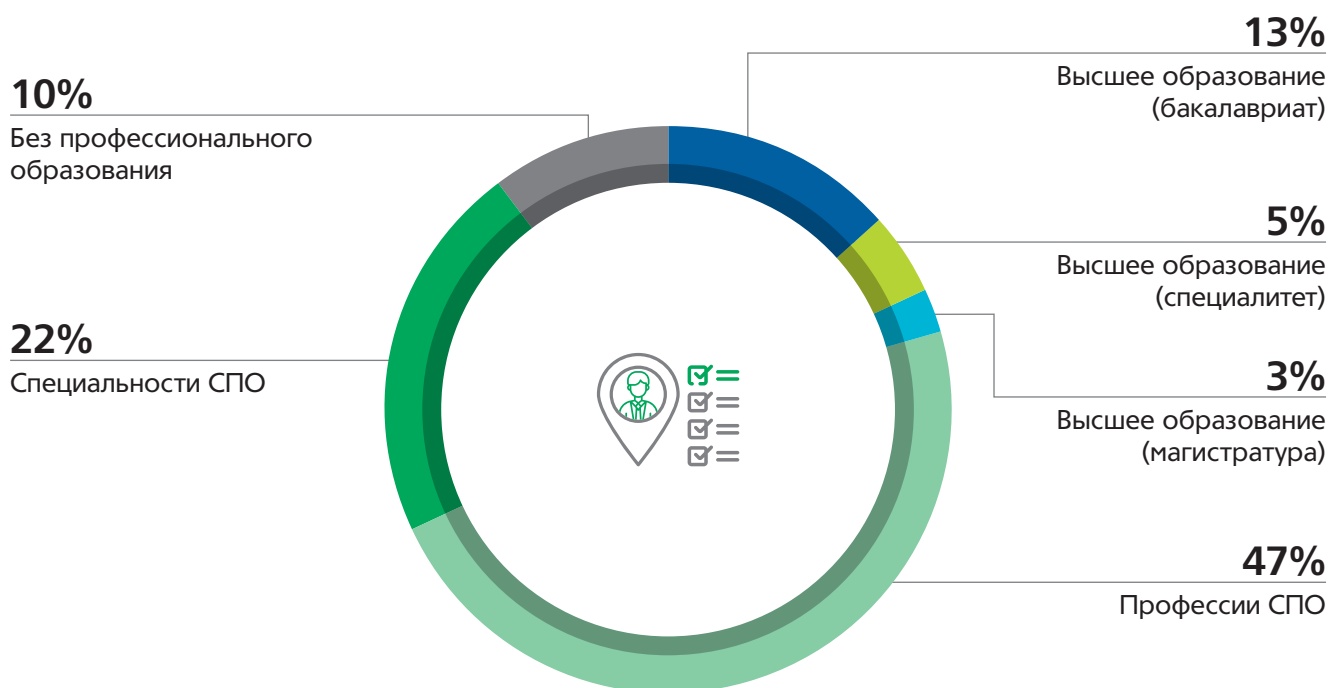


в туризме



ВОСТРЕБОВАННЫЕ СПЕЦИАЛЬНОСТИ

Потребность в кадрах в разрезе уровня квалификации, %



Наиболее востребованные направления подготовки:

- Сварщик (ручной и механизированной сварки)
- Инспектор по туризму
- Слесарь-судоремонтник
- Сборщик корпусов металлических судов
- Электромонтажник судовой
- Инженер по организации движения спецавтотранспорта
- Машинист экскаватора
- Инженер-технолог
- Электросварщик ручной сварки
- Инженер-конструктор





ТРАНСПОРТ И ЛОГИСТИКА

64 961 чел.
численность
работников отрасли

59 756,9 руб.
средняя заработная
плата в отрасли

↑ +1-5%
потенциал роста

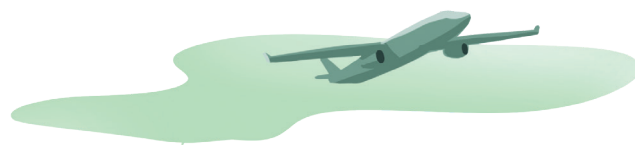


Список востребованных профессий:

- Логист
- Автомеханик
- Электромонтер
- Докер-механизатор
- Слесарь по обслуживанию и ремонту подвижного состава
- Слесарь по контрольно-измерительным приборам и автоматике
- Машинист локомотива
- Моторист судовой



ПРОФЕССИОНАЛЬНЫЕ ОБРАЗОВАТЕЛЬНЫЕ ОРГАНИЗАЦИИ



Морской государственный университет имени адмирала Г.И. Невельского

Университет, являющийся старейшим и крупнейшим учебным заведением водного транспорта на Дальнем Востоке России, отсчитывает свою историю с 14 ноября 1890 года, когда во Владивостоке были открыты Александровские мореходные классы.

В университете реализуется система непрерывного образования. Ведется подготовка по 5 магистерским программам, по 21 программе подготовки бакалавров, по 6 программам подготовки специалистов, по 8 программам СПО.

По программам высшего образования проходят обучение свыше 4200 человек, по программам СПО — свыше 2600 человек, по программам общего образования — более 19 школьников, по научным направлениям — около 80 аспирантов.

Университет располагает восемью общежитиями для студентов.



Владивостокский морской рыбопромышленный колледж

Колледж создан 27 июня 1974 года как Владивостокское мореходное училище и реорганизован в 2013 году. Является обособленным подразделением Дальневосточного государственного технического рыбохозяйственного университета.

В колледже проходят обучение в очной и заочной формах свыше 1600 студентов по 12 специальностям. Занятия проводят 56 опытных преподавателей. Колледж имеет общежитие на 480 койко-мест. Обеспеченность общежитием иногородних студентов — 100%.

Эффективность подготовки высококвалифицированных специалистов для морского транспорта обеспечивают тренажерные комплексы по всем видам подготовки.



Владивостокский государственный университет экономики и сервиса

Университет основан в 1967 году, входит в 100 лучших российских вузов. В составе университета 10 институтов, 3 филиала, 3 колледжа, 1 школа.

В университете проходят обучение около 15 000 студентов и школьников по 100 образовательным программам. Университет проводит подготовку, в частности, по специальностям «Технология транспортных процессов», «Эксплуатация транспортно-технологических машин и комплексов», «Информационные системы и технологии».

В шести общежитиях университета предусмотрено 2200 мест для иногородних жителей.



Приморский политехнический колледж

Колледж является правопреемником Владивостокского строительного техникума Министерства обороны СССР, созданного 12 февраля 1953 года, и осуществляет подготовку по 17 специальностям. Колледж располагает тремя учебными корпусами и учебно-производственными мастерскими, а также общежитием и спортивным комплексом.

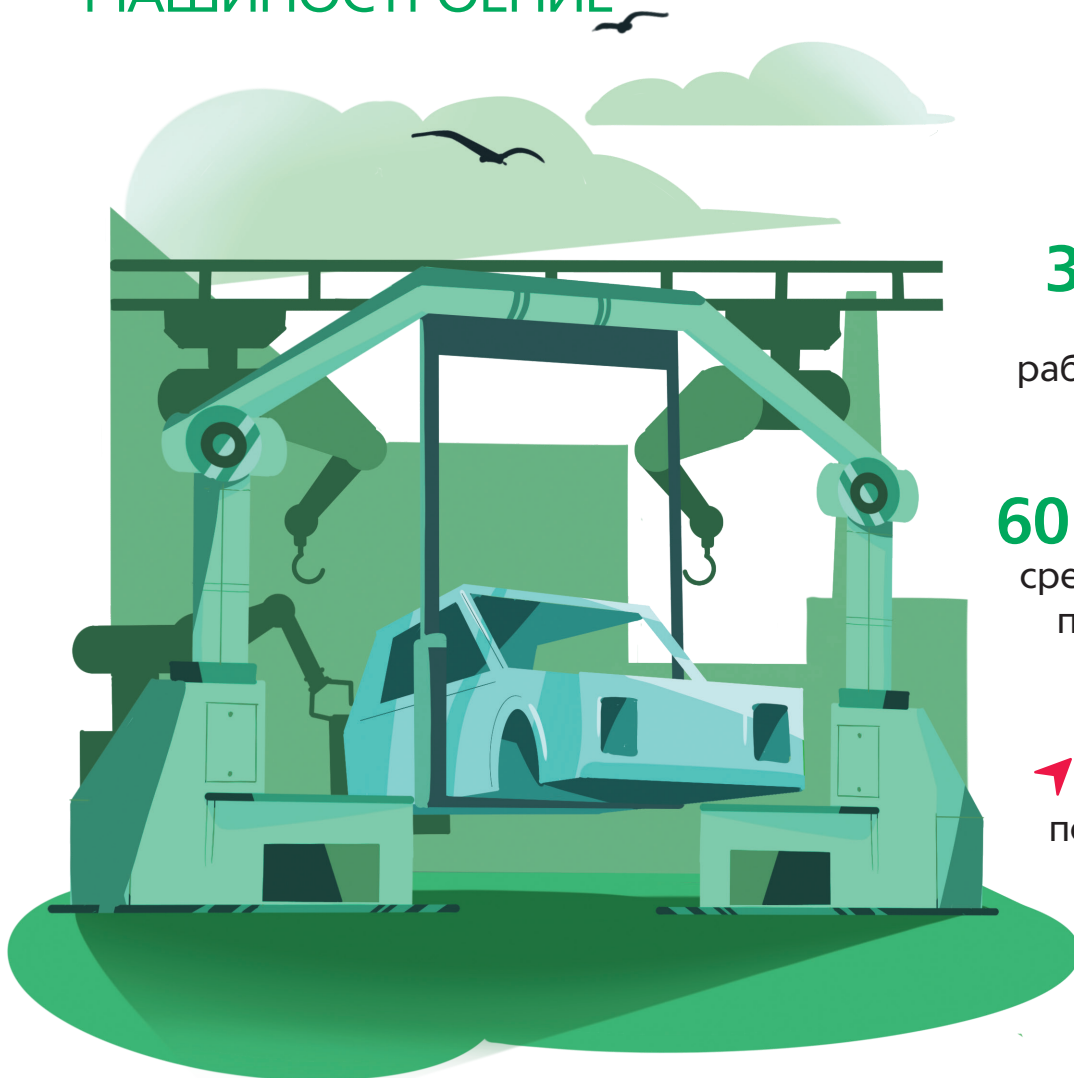
Механическое отделение колледжа помогает овладеть рабочими специальностями, приобрести практические навыки.

На механическом отделении обучаются свыше 400 человек по следующим специальностям: «Организация перевозок и управление на автомобильном транспорте», «Техническое обслуживание и ремонт автомобильного транспорта», «Техническое обслуживание и ремонт двигателей, систем и агрегатов автомобилей», «Сварочное производство».

Всего в колледже проходят обучение свыше 2000 студентов.



МАШИНОСТРОЕНИЕ



38 300 чел.
численность
работников отрасли

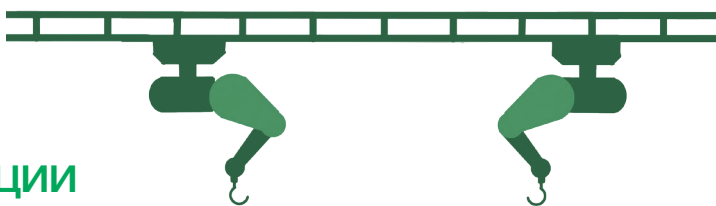
60 895,04 руб.
средняя заработная
плата в отрасли

↑ +20-30%
потенциал роста



Список востребованных профессий:

- Сварщик (ручной и механизированной сварки)
- Монтажник трубопроводов
- Слесарь
- Токарь-универсал
- Электромонтажник по электрическим машинам
- Сварщик на электронно-лучевых сварочных установках
- Монтажник радиоэлектронной аппаратуры
- Оператор технологического оборудования



ПРОФЕССИОНАЛЬНЫЕ ОБРАЗОВАТЕЛЬНЫЕ ОРГАНИЗАЦИИ



Дальневосточный федеральный университет

Университет ведет свою историю с 1899 года, когда был издан указ императора Николая II об открытии Восточного института во Владивостоке. В 2010-2011 гг. ДВФУ объединил четыре ведущих вуза Дальнего Востока. Входит в Программу повышения международной конкурентоспособности российских университетов среди ведущих мировых научно-образовательных центров (Проект 5-100). Ряд образовательных программ реализуется на иностранном (английском) языке. Университет предлагает более 250 специальностей и направлений подготовки, включая программы дошкольного образования.

В университете порядка 23 000 учащихся и сотрудников. В современном университетском кампусе на острове Русский постоянно проживают 10 500 человек.



Морской государственный университет имени адмирала Г.И. Невельского

Университет является старейшим и крупнейшим учебным заведением водного транспорта на Дальнем Востоке России, начиная свою историю с 14 ноября 1890 года, когда во Владивостоке были открыты Александровские мореходные классы.

Университет располагает восемью общежитиями для студентов.

Университет предлагает обучение по программам высшего образования «Машиностроение», «Технологические машины и оборудование», «Техносферная безопасность», «Эксплуатация транспортно-технологических машин и комплексов». Программы СПО включают в себя обучение по таким специальностям, как «Сварщик», «Монтаж и техническая эксплуатация холодильно-компрессорных машин и установок».



Колледж машиностроения и транспорта

Колледж машиностроения и транспорта основан 15 ноября 1923 года.

Колледж проводит обучение по следующим программам СПО: «Мастер слесарных работ», «Токарь на станках с ЧПУ», «Техническая эксплуатация подвижного состава», «Наладчик аппаратного и программного обеспечения».

Колледж располагает общежитием на 100 человек. Студенты проживают в комнатах по 2-4 человека.



Владивостокский судостроительный колледж

Владивостокский судостроительный колледж создан 8 октября 1908 года. Колледж стал победителем конкурса на предоставление в 2019 году гранта из федерального бюджета в форме субсидии юридическим лицам во исполнение реализации мероприятий федерального проекта «Молодые профессионалы». Колледж располагает современной учебно-материальной базой. Также в нем созданы условия для интересной культурной и спортивной жизни студентов. Обучение в колледже проводится по следующим программам СПО: «Технология машиностроения», «Судостроение».



СТРОИТЕЛЬСТВО И ПРОИЗВОДСТВО СТРОИТЕЛЬНЫХ МАТЕРИАЛОВ

30 293 чел.
численность
работников отрасли

48 528,08 руб.
средняя заработная
плата в отрасли

↑ +10-20%
потенциал роста

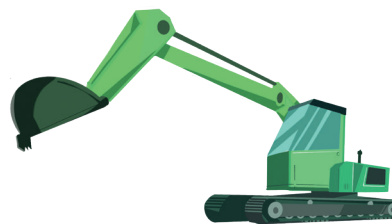


Список востребованных профессий:

- Изготовитель арматурных сеток и каркасов
- Изготовитель железобетонных изделий
- Строитель инженерных сооружений
- Архитектор
- Сварщик (ручной и механизированной сварки)
- Мастер отделочных работ
- Геолог
- Монтажник трубопроводов



ПРОФЕССИОНАЛЬНЫЕ ОБРАЗОВАТЕЛЬНЫЕ ОРГАНИЗАЦИИ



Дальневосточный федеральный университет

Университет ведет свою историю с 1899 года, когда был издан указ императора Николая II об открытии Восточного института во Владивостоке. В 2010-2011 гг. ДВФУ объединил четыре ведущих вуза Дальнего Востока. Входит в Программу повышения международной конкурентоспособности российских университетов среди ведущих мировых научно-образовательных центров (Проект 5-100). Ряд образовательных программ реализуется на иностранном (английском) языке.

Университет проводит обучение по следующим программам бакалавриата и специалитета: «Геология», «Архитектурное проектирование», «Строительство», «Строительство высотных зданий и большепролетных зданий и сооружений».

В университете порядка 23 000 учащихся и сотрудников. В современном университетском кампусе на острове Русский постоянно проживают 10 500 человек.



Кавалеровский многопрофильный колледж

Кавалеровский многопрофильный колледж ведет свою историю с 1958 года.

Колледж осуществляет подготовку квалифицированных рабочих и специалистов среднего звена по следующим специальностям: «Мастер жилищно-коммунального хозяйства», «Техническая эксплуатация и обслуживание электрического и электромеханического оборудования», «Строительство и эксплуатация зданий и сооружений».

Имеется собственное общежитие для размещения иногородних студентов.



Дальневосточный государственный гуманитарно-технический колледж

Дальневосточный государственный гуманитарно-технический колледж образован в 1961 году. Сегодня в колледже проходят обучение свыше 1600 человек. Обучение студентов проводится по следующим образовательным программам: «Право и организация социального обеспечения», «Экономика и бухгалтерский учет», «Строительство и эксплуатация зданий и сооружений», «Пожарная безопасность», «Сварочное производство», «Земельно-имущественные отношения». Колледж располагает комфортабельным общежитием, столовой и спортивным комплексом.



Приморский строительный колледж

Материально-техническая база колледжа позволяет готовить образованных квалифицированных рабочих. Тесная связь с ООО «Фрахт», ООО «Стройинвест» позволяет учащимся колледжа приобретать практические навыки для освоения будущей профессии и способствует дальнейшему трудоустройству выпускников.

Колледж располагает 5-этажным корпусом, 9 кабинетами общеобразовательных дисциплин, 9 кабинетами спецдисциплин, 2 мастерскими-лабораториями, 9 учебными мастерскими, 2 компьютерными кабинетами, спортивным комплексом (открытый стадион широкого профиля, спортивный зал, тренажерный зал), столовой на 500 посадочных мест, кабинетом дипломного проектирования.

Колледж накопил большой педагогический опыт, сформировал сильный коллектив преподавателей, мастеров производственного обучения, что позволяет качественно готовить высококвалифицированные рабочие кадры.



СЕЛЬСКОЕ ХОЗЯЙСТВО И ПИЩЕВАЯ ПРОМЫШЛЕННОСТЬ



19 702 чел.
численность
работников отрасли

36 272,58 руб.
средняя заработная
плата в отрасли

+30-40%
потенциал роста



Список востребованных профессий:

- Технолог мясных продуктов
- Мастер животноводства
- Зоотехник
- Механизатор
- Тракторист-машинист сельскохозяйственного производства
- Обработчик рыбы и морепродуктов
- Ветеринарный фельдшер
- Агрохимик



ПРОФЕССИОНАЛЬНЫЕ ОБРАЗОВАТЕЛЬНЫЕ ОРГАНИЗАЦИИ



Приморская государственная сельскохозяйственная академия

В 2017 году академия отметила свое 60-летие. В составе академии 6 институтов и 29 кафедр, которые реализуют 24 программы высшего профессионального образования, 19 программ послевузовского и более 20 программ дополнительного профессионального образования. Численность студентов очного и заочного обучения превышает 4000 чел.

В учебном процессе задействовано более 170 докторов и кандидатов наук.

Обучение проводится по следующим направлениям: «Агрохимия и агропочвоведение», «Агрономия», «Ветеринарно-санитарная экспертиза», «Зоотехния», «Ветеринария», «Технология производства и переработки сельскохозяйственной продукции».



Черниговский сельскохозяйственный колледж

Черниговский сельскохозяйственный колледж основан в 1933 году.

Колледж осуществляет подготовку квалифицированных рабочих и служащих по следующим программам: «Тракторист-машинист сельскохозяйственного производства», «Механизация сельского хозяйства».



Уссурийский агропромышленный колледж

Уссурийский агропромышленный колледж основан 23 декабря 1911 года.

Колледж осуществляет подготовку квалифицированных рабочих и служащих по следующим программам: «Эксплуатация и ремонт сельскохозяйственной техники и оборудования», «Ветеринария», «Технология мяса и мясных продуктов», «Агрономия».

Колледж имеет два благоустроенных общежития на 720 мест, которые обеспечены всем необходимым для учебы и отдыха иногородних студентов.



Сельскохозяйственный технологический колледж

Сельскохозяйственный технологический колледж образован в 1972 году в качестве Сельского профессионально-технического училища № 5. Свое нынешнее название получил в 2013 году.

Колледж осуществляет подготовку квалифицированных рабочих и служащих по следующим программам: «Тракторист-машинист сельскохозяйственного производства категорий В, С, Е, F, D», «Оператор животноводческих комплексов и механизированных ферм», «Слесарь по ремонту сельскохозяйственных машин и оборудования».



РЫБОЛОВСТВО И АКВАКУЛЬТУРА

14 983 чел.
численность
работников отрасли

77 955,63 руб.
средняя заработная
плата в отрасли

↑ +30-40%
потенциал роста

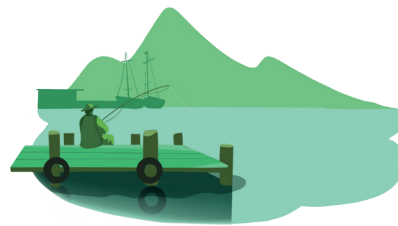


Список востребованных профессий:

- Техник рыбопромышленного оборудования
- Матрос
- Моторист судовой
- Слесарь-механик судовой
- Повар судовой
- Рыбовод
- Докер-механизатор
- Судоводитель



ПРОФЕССИОНАЛЬНЫЕ ОБРАЗОВАТЕЛЬНЫЕ ОРГАНИЗАЦИИ



Морской государственный университет имени адмирала Г.И. Невельского

Университет является старейшим и крупнейшим учебным заведением водного транспорта на Дальнем Востоке России, отсчитывая свою историю с 14 ноября 1890 года, когда во Владивостоке были открыты Александровские мореходные классы.

В университете реализуется система непрерывного образования. Ведется подготовка по 5 магистерским программам, по 21 программе подготовки бакалавров, по 6 программам подготовки специалистов, по 8 программам СПО.

Морской колледж и Морской технологический колледж университета осуществляют подготовку по специальностям: «Судовождение», «Эксплуатация судовых энергетических установок», «Эксплуатация судового электрооборудования и средств автоматики».



Владивостокский судостроительный колледж

Владивостокский судостроительный колледж создан 8 октября 1908 года. Колледж стал победителем конкурса на предоставление в 2019 году гранта из федерального бюджета в форме субсидии юридическим лицам во исполнение реализации мероприятий федерального проекта «Молодые профессионалы». Колледж располагает современной учебно-материальной базой. Также в нем созданы условия для интересной культурной и спортивной жизни студентов. Обучение в колледже проводится по следующим программам СПО: «Технология машиностроения», «Судостроение», «Монтаж и техническое обслуживание судовых машин и механизмов», «Эксплуатация судового электрооборудования и средств автоматики».



Дальневосточный государственный технический рыбохозяйственный университет

Дальневосточный государственный технический рыбохозяйственный университет (Дальрыбвтуз) ведет свою историю с 1930 года. В настоящее время в состав университета входят 5 институтов, 20 учебных корпусов, 410 лабораторий, 6 общежитий. В университете проходят обучение свыше 9000 студентов по 34 образовательным программам.

Институт рыболовства и аквакультуры Дальрыбвтуза, созданный на базе рыбохозяйственного факультета, готовит высококвалифицированных специалистов для рыбохозяйственной отрасли. Подготовка студентов осуществляется по следующим специальностям и направлениям: «Экология и природопользование», «Промышленное рыболовство», «Водные биоресурсы и аквакультура».

Производственная практика студентов института проходит на различных предприятиях рыбной отрасли, а также в научно-исследовательских институтах, экологических службах и организациях, занимающихся охраной рыбных ресурсов.



Владивостокский морской рыбопромышленный колледж

Колледж создан 27 июня 1974 года как Владивостокское мореходное училище и реорганизован в 2013 году. Является обособленным подразделением Дальневосточного государственного технического рыбохозяйственного университета.

Колледж проводит обучение по 12 специальностям, в частности «Ихтиология и рыболовство», «Обработка водных биоресурсов», «Промышленное рыболовство». Есть очная и заочная формы обучения.

Колледж имеет общежитие на 480 койко-мест. Обеспеченность общежитием иногородних студентов — 100%.



ТУРИЗМ И СЕРВИС



11 418 чел.
численность
работников отрасли

27 365,72 руб.
средняя заработная
плата в отрасли

↑ +30-40%
потенциал роста



Список востребованных профессий:

- Менеджер по туризму
- Повар
- Кондитер
- Администратор гостиницы
- Инспектор по туризму
- Менеджер по бронированию
- Гид-переводчик
- Туристический агент



ПРОФЕССИОНАЛЬНЫЕ ОБРАЗОВАТЕЛЬНЫЕ ОРГАНИЗАЦИИ



Дальневосточный государственный технический рыбохозяйственный университет

Дальневосточный государственный технический рыбохозяйственный университет (Дальрыбвтуз) ведет свою историю с 1930 года. В настоящее время в состав университета входят 5 институтов, 20 учебных корпусов, 410 лабораторий, 6 общежитий.

В университете проходят обучение свыше 9000 студентов по 34 образовательным программам. В частности, предлагается обучение по следующим направлениям подготовки: «Продукты питания из растительного сырья», «Продукты питания животного происхождения», «Технология продукции и организация общественного питания».



Владивостокский государственный университет экономики и сервиса

Университет основан в 1967 году, входит в 100 лучших российских вузов. В составе университета 10 институтов, 3 филиала, 3 колледжа, 1 школа.

В университете проходят обучение около 15 000 студентов и школьников по 100 образовательным программам. Университет проводит подготовку, в частности, по специальностям «Лингвистика», «Международные отношения», «Менеджмент», «Сервис», «Технология продукции и организация общественного питания», «Туризм».

Шесть общежитий университета предоставляют 2 200 мест для иногородних жителей.



Дальневосточный технический колледж

В 1977 году приказом Министерства мелиорации и водного хозяйства СССР был создан Дальневосточный гидромелиоративный техникум, единственное учебное заведение такого профиля в Дальневосточном регионе. В 2014 году учебное заведение получило название «Дальневосточный технический колледж».

В колледже на отделении экономики, права и сервиса можно получить образование по специальностям: «Право и организация социального обеспечения», «Экономика и бухгалтерский учет», «Туризм».

В комплексе с учебным и лабораторным корпусами колледжа находится студенческое общежитие. Студенты располагаются в 2- и 4-местных комнатах.



Приморский политехнический колледж

Колледж является правопреемником Владивостокского строительного техникума Министерства обороны СССР, созданного 12 февраля 1953 года, и осуществляет подготовку по 17 специальностям. Колледж располагает тремя учебными корпусами и учебно-производственными мастерскими, а также общежитием и спортивным комплексом.

Механическое отделение колледжа помогает овладеть рабочими специальностями, приобрести практические навыки и умения.

На механическом отделении обучаются свыше 400 человек по следующим специальностям: «Гостиничное дело», «Гостиничный сервис», «Право и организация социального обеспечения», «Садово-парковое и ландшафтное строительство».

В колледже проходят обучение свыше 2000 студентов.



ЛЕСНАЯ ПРОМЫШЛЕННОСТЬ

10 690 чел.
численность
работников отрасли

37 056,18 руб.
средняя заработная
плата в отрасли

↑ +5-10%
потенциал роста



Список востребованных профессий:

- Лаборант по контролю качества сырья
- Монтажник промышленного оборудования
- Станочник на деревообрабатывающих станках
- Наладчик деревообрабатывающего оборудования
- Токарь-универсал
- Станочник-обработчик
- Фрезеровщик-универсал
- Лесник



ПРОФЕССИОНАЛЬНЫЕ ОБРАЗОВАТЕЛЬНЫЕ ОРГАНИЗАЦИИ



Приморская государственная сельскохозяйственная академия

В 2017 году академия отметила свое 60-летие. В составе академии 6 институтов и 29 кафедр, которые реализуют 24 программы высшего профессионального образования, 19 программ послевузовского и более 20 программ дополнительного профессионального образования. Численность студентов очного и заочного обучения составляет более 4000 чел.

В учебном процессе задействовано более 170 докторов и кандидатов наук.

Обучение проводится по следующим направлениям: «Природообустройство и водопользование», «Экономика», «Менеджмент», «Землеустройство и кадастры», «Лесное дело».



Лесозаводский индустриальный колледж

Лесозаводский индустриальный колледж осуществляет подготовку студентов по следующим специальностям: «Электромонтер по ремонту и обслуживанию электрооборудования», «Мастер столярного и мебельного производства».

Знания и умения, которые студенты получают в стенах колледжа, позволяют им найти работу на крупном деревообрабатывающем производстве. Производственную практику студенты проходят на деревообрабатывающих предприятиях города Лесозаводска Приморского края: ООО «Фасад», ООО «ВИП Мебель», ООО «Юникс».

Ежегодно в колледже проходят обучение свыше 800 студентов.



Дальневосточный федеральный университет

Университет ведет свою историю с 1899 года, когда был издан указ императора Николая II об открытии Восточного института во Владивостоке. В 2010-2011 гг. ДВФУ объединил четыре ведущих вуза Дальнего Востока. Входит в Программу повышения международной конкурентоспособности российских университетов среди ведущих мировых научно-образовательных центров (Проект 5-100). Ряд образовательных программ реализуется на иностранном (английском) языке.

В университете порядка 23 000 учащихся и сотрудников. В современном университетском кампусе на острове Русский постоянно проживают 10 500 человек.

Помимо г. Владивостока обучение по программам СПО осуществляют филиалы ДВФУ в городах Арсеньеве, Артеме, Находке, Большом Камне, Дальнегорске, Дальнереченске.



Колледж машиностроения и транспорта

Колледж машиностроения и транспорта основан 15 ноября 1923 года.

Колледж проводит обучение по следующим программам среднего специального образования: «Токарь на станках с ЧПУ», «Наладчик аппаратного и программного обеспечения».

Колледж располагает общежитием на 100 человек. Студенты проживают в комнатах по 2-4 человека.



МЕТОДОЛОГИЯ

ИСХОДНЫЕ ДАННЫЕ

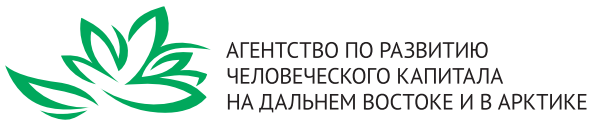
- Справочник востребованных на рынке труда, новых и перспективных профессий, в том числе требующих среднего профессионального образования (утвержден Приказом Министерства труда и социальной защиты Российской Федерации № 832 от 2 ноября 2015 г.).
- Реестр профессиональных стандартов Министерства труда и социальной защиты Российской Федерации.
- Данные Федеральной службы государственной статистики и ее территориальных органов.
- Данные Министерства Российской Федерации по развитию Дальнего Востока и Арктики и субъектов Федерации, входящих в Дальневосточный федеральный округ.
- Мнения экспертов в области развития человеческого капитала.
- Аналитика Агентства по развитию человеческого капитала на Дальнем Востоке и в Арктике.
- Ключевые источники информации, используемой для формирования базы инвестиционных проектов:
 - Министерство Российской Федерации по развитию Дальнего Востока и Арктики;
 - АНО «Агентство по привлечению инвестиций и поддержке экспорта»;
 - АО «Корпорация развития Дальнего Востока»;
 - АО «Фонд развития Дальнего Востока и Арктики».

ОСНОВНЫЕ ПОДХОДЫ

- Анализ динамики и структуры занятости, а также уровня заработных плат.
- Анализ доступной информации о планируемых инвестиционных проектах ДФО в разрезе экономических комплексов и отраслей.
- Анализ информации ряда предприятий ДФО о потребности в персонале на 2020-2026 гг.
- Определение потенциала роста занятости.
- Оценка уровня роста занятости в отрасли в результате реализации мер ее развития на основе анализа данных прогнозов социально-экономического развития, инвестиционных проектов, вакансий и отраслевых трендов.
- Формирование прогнозного перечня профессий, наиболее актуальных для консолидирования и оценки показателей:
 - новые рабочие места в инвестиционных проектах;
 - запросы работодателей в адрес Агентства по развитию человеческого капитала на Дальнем Востоке и в Арктике на подбор персонала;
 - официальная статистика о планировании трудовых ресурсов;
 - прогнозы социально-экономического развития Российской Федерации и отдельных секторов экономики (данные Минэкономразвития России).

На основе этих данных готовится интегральный показатель развития Дальнего Востока в 2020-2026 гг. с учетом анализа потенциала роста занятости и данных ряда крупных предприятий ДФО о предполагаемых вакансиях.

ОБ АГЕНТСТВЕ



Автономная некоммерческая организация «Агентство по развитию человеческого капитала на Дальнем Востоке и в Арктике»

Создана на основании распоряжения Правительства Российской Федерации от 2 сентября 2015 года № 1713-р.

МИССИЯ АГЕНТСТВА

- Кадровое обеспечение резидентов ТОР, СПВ и инвестиционных проектов Дальнего Востока и Арктической зоны.
- Реализация программы «Дальневосточный гектар» и программы «Дальневосточная ипотека».
- Создание условий для привлечения жителей на Дальний Восток и в Арктику и закрепления их на этих территориях.

НАПРАВЛЕНИЯ ДЕЯТЕЛЬНОСТИ АГЕНТСТВА

- Обеспечение резидентов ТОР и свободного порта Владивосток, инвестиционных проектов, иных хозяйствующих субъектов Дальневосточного федерального округа трудовыми ресурсами.
- Территориальное развитие (программа «Дальневосточный гектар»).
- Развитие системы образования.
- Программа трудовой мобильности.
- Продвижение Дальнего Востока как места для работы и жизни.
- Информационное и организационно-методическое сопровождение получения жилищных (ипотечных) кредитов в рамках программы «Дальневосточная ипотека».
- Кадровое обеспечение проектов в Арктике.



АГЕНТСТВО ПО РАЗВИТИЮ
ЧЕЛОВЕЧЕСКОГО КАПИТАЛА
НА ДАЛЬНЕМ ВОСТОКЕ И В АРКТИКЕ

КОНТАКТНЫЕ ДАННЫЕ

г. Владивосток, Океанский проспект, д. 17, бизнес-центр Fresh Plaza, 13-й этаж, офис 1316
+7 (423) 239 09 99, доб. 501
info@hcfe.ru

г. Хабаровск, ул. Запарина, д. 53, 3-й этаж
+7 (423) 239 09 99, доб. 501
info@hcfe.ru

г. Москва, Пресненская набережная, д. 8, стр. 1, МФК «Город столиц», северный блок, 7-й этаж
+7 (495) 123 47 27
info@hcfe.ru

ПРАВОВАЯ ИНФОРМАЦИЯ

Исключительные права на текстовые материалы, изображения (включая инфографику, но не ограничиваясь ею), методику расчетов, а также на стиль оформления настоящего издания принадлежат автономной некоммерческой организации «Агентство по развитию человеческого капитала на Дальнем Востоке и в Арктике» (ОГРН 1157700017892, ИНН 7723416966, адрес места нахождения: 123317, г. Москва, Пресненская набережная, д. 8, стр. 1, далее — Агентство).

Настоящее издание, любая его часть, содержащиеся в нем материалы, методика расчета не могут копироваться, распространяться или использоваться любым другим способом без письменного разрешения на такое использование, выданного Агентством. По вопросам использования настоящего издания, содержащихся в нем материалов, методики расчета следует обращаться в Агентство.

Адрес для доставки корреспонденции:

123317, г. Москва, Пресненская набережная, д. 8, стр. 1, МФК «Город столиц», северный блок.

Телефон: +7 (495) 123 47 27

E-mail: info@hcfe.ru

Отсутствие ответа Агентства на обращение (запрос) по вопросам настоящего издания, содержащихся в нем материалов, методики расчета является отказом в предоставлении права на использование. Нарушение авторских и смежных с ним прав влечет за собой ответственность, установленную законодательством Российской Федерации.

Москва. 2020 г.
www.hcfe.ru